

## *Mission Aquatica*

# Trucs & astuces pour la réalisation de témoins d'herbier et photo

Les plantes aquatiques fines et les characées nécessitent parfois un traitement spécial si l'on veut réaliser un échantillon d'herbier ou prendre une photo témoin. Vous trouverez ici quelques conseils et astuces qui vous faciliteront le travail avec ces espèces.

## Témoins photographiques

Pour une détermination ou une validation ultérieure, des photos justificatives que vous joignez directement à votre observation peuvent être très utiles. Voici quelques conseils à ce sujet :

- Une **photo du milieu naturel** dans lequel la plante / characée a été trouvée peut aider à valider l'observation et permet de comparer ultérieurement l'état du milieu.
- Photographiez également la plante aquatique ou la characée **sur un fond neutre**.
- **Les bols ou assiettes blancs remplis** d'eau dans lesquels on fait flotter la plante aquatique / la characée sont particulièrement adaptés pour une photo.
- Il est également possible de photographier la plante aquatique / la characée **juste avant le pressage**, lorsqu'elle est déjà disposée sur un fond blanc.
- Placez une **règle** ou du papier millimétré à côté de la plante afin de pouvoir mesurer la taille des organes après coup.
- **Décrivez** dans le champ de remarques de l'observation les critères de détermination que vous avez observés.
- Si vous disposez d'une **binoculaire**, il peut être intéressant de prendre des photos détaillées des caractéristiques de détermination directement à travers la binoculaire (p. ex. photo détaillée des cortications des characées ou des fruits de *Potamogeton*).



Les photos de milieux naturels sont utiles pour déterminer l'évolution du milieu.



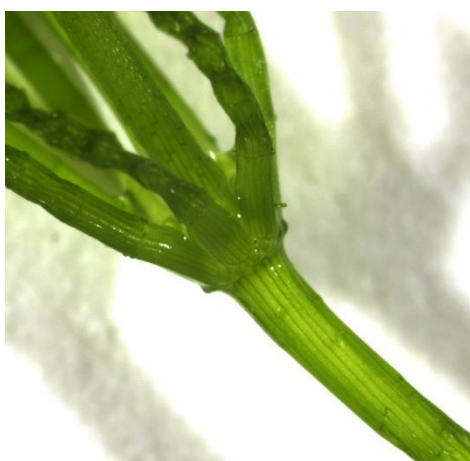
La photographie du numéro sur le sachet permet de réattribuer les bons témoins ultérieurement.



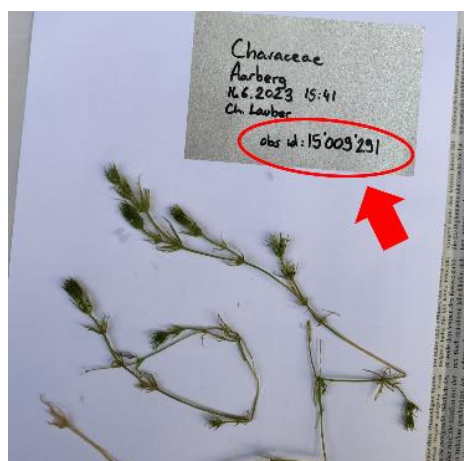
Dans un bac blanc rempli d'eau, les plantes aquatiques sont faciles à étudier et à photographier.



La taille de ces fruits de *Potamogeton* peut encore être mesurée dans le futur grâce à la règle graduée photographiée avec le fruit.



Si vous photographiez un characée sous la binoculaire, veillez à ce que la partie située sous un verticille soit bien visible.



Un échantillon d'herbier de characée correctement étiqueté prêt à être pressé.

## Témoins d'herbier

Pour une détermination ou une validation ultérieure, un témoin d'herbier est souvent nécessaire, par exemple pour les characées ou les espèces de potamot à feuilles étroites. Vous trouverez ici quelques indications sur la manière de réussir un témoin d'herbier, même pour des espèces très fines, et sur les autres points à prendre en compte pour réaliser un échantillon d'herbier :

### Prélèvement et conservation des échantillons

- Lors du prélèvement d'échantillons de characées, veillez en particulier à collecter **suffisamment de parties jeunes** (parties supérieures de la characée), car les caractéristiques de détermination y sont particulièrement bien visibles. Les rhizoïdes des characées peuvent également être importantes pour la détermination (présence de bulbilles).
- Gardez les **échantillons humides** (par exemple dans un sac Ziploc avec un peu d'eau dedans) jusqu'à ce qu'ils puissent être pressés.
- Si les échantillons ne peuvent pas être pressés le jour même, ils se conservent généralement aussi quelques jours **au réfrigérateur**.
- Parfois, les characées sont **fortement incrustées de calcaire**. Cependant, un traitement au vinaigre avant la mise en herbier n'est pas nécessaire car l'échantillon devient ensuite souvent très friable. Les incrustations de calcaire peuvent être nettoyées ultérieurement de manière ponctuelle lors de la détermination.

### Disposition de l'échantillon

- Il vaut la peine de placer la plante aquatique ou la characée **dans un bol d'eau avant de la presser** afin qu'elle prenne une forme naturelle et que les parties importantes soient visibles après le pressage. C'est aussi un bon moment pour prendre une photo du témoin.
- Les characées et les plantes aquatiques fines ont tendance à coller à leur support lorsqu'elles sont pressées. Par conséquent, ne placez pas l'échantillon directement sur du papier journal, mais pressez-le plutôt entre **deux feuilles de papier sulfurisé**.
- Les espèces très délicates qui se colle ensemble lorsqu'elles sont sorties de l'eau peuvent également être montées **sur le papier directement dans l'eau**. Pour ce faire, disposez l'échantillon directement dans l'eau et placez ensuite un papier blanc (ou sulfurisé, mais c'est plus difficile) au-dessous de lui. Ensuite, retirez soigneusement le papier avec l'échantillon bien étalé au-dessus. A nouveau : veillez à recouvrir l'échantillon de papier sulfurisé avant de presser afin qu'il ne colle pas des deux côtés.
- Si l'échantillon a été disposé directement sur du papier blanc, il y restera collé même après séchage. Si vous souhaitez que l'échantillon dure éternellement, il vaut la peine d'utiliser du **papier non acide** (disponible dans le commerce spécialisé ou, désormais, le papier d'imprimante normal semble en grande partie sans acide).

### Séchage

- Pour le séchage, placez l'échantillon recouvert de papier sulfurisé dans un journal. Placez ensuite le tout **dans une presse** ou sous des livres lourds.
- Les échantillons d'herbier de characées sèchent en général vite et bien. Si de nombreux spécimens d'herbier sont séchés en même temps, il vaut toutefois la peine d'intercaler quelques couches de **carton ondulé ou de papier buvard** entre les échantillons pour une meilleure aération.
- Pour les plantes volumineuses qui contiennent beaucoup d'eau, il vaut éventuellement la peine **de changer le papier journal** après une journée par exemple, pour un meilleur séchage.

### Étiquetage

- Étiquetez chaque échantillon d'herbier avec une étiquette contenant **au moins les informations suivantes** :
  - Nom et prénom de l'observateur-trice
  - Heure d'observation en date et heure (hh:mm) sur FlorApp
  - Lieu de l'observation
  - Le numéro d'observation est également essentiel si vous souhaitez nous faire valider le document d'herbier. Le numéro d'observation peut être lu directement dans le carnet en ligne après la transmission de l'observation.
- Les étiquettes d'herbier peuvent également être imprimées directement à partir **du carnet en ligne**. Pour cela, il faut sélectionner les observations correspondantes (par ex. avec la fonction de filtre et ensuite les marquer en jaune) et cliquer sur "Étiquettes d'herbier" au-dessus de la liste des observations sous "Outils".

### Service d'identification pour les témoins d'herbier de characées

- Les spécimens d'herbiers de characées peuvent être **envoyés** à l'adresse suivante pour être déterminés ou validés :

*InfoFlora Genève  
c/o Conservatoire et Jardin botanique  
Case postale 71  
Chemin de l'Impératrice 1  
1292 Chambésy-Genève*
- Pour assurer une bonne conservation des characées lors du transport, il est important de :
  - S'assurer que les échantillons soient **bien secs** avant de les envoyer.
  - Ajouter autour de l'ensemble des échantillons emballés une **protection anti-choc** (p. ex. deux feuilles de papier bulle ou de carton) avant de les mettre dans une enveloppe.
- Les échantillons d'herbier envoyés sont déposés dans un herbier après vérification / détermination et ne peuvent pas vous être renvoyés. Si vous souhaitez créer votre propre herbier de référence, veuillez en conserver **des duplicatas** chez vous.
- Un retour sur les déterminations vous sera fait dans le Carnet en Ligne ainsi que par email.