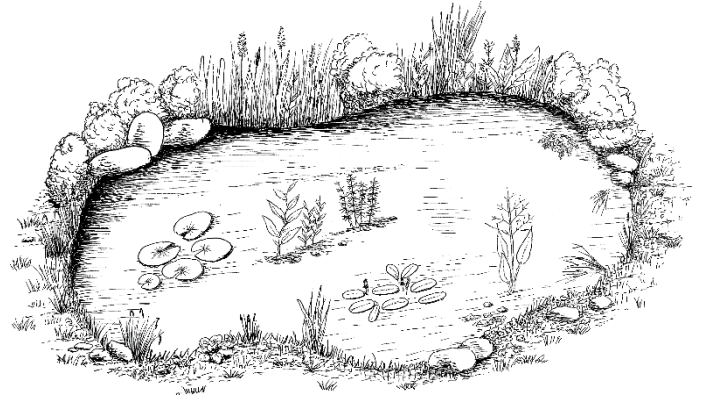




Mission mares & étangs Manuel

Généralités

Pour établir les prochaines Listes Rouges des Characées et des Plantes vasculaires, il est essentiel d'améliorer et actualiser nos connaissances sur de nombreuses espèces, tout particulièrement pour les plantes aquatiques.



Dans le cadre des "Missions mares & étangs", vous apportez une contribution importante à l'actualisation des Listes Rouges. En établissant la liste des espèces d'une série d'étangs répartis dans toute la Suisse, vous participez à la récolte de données précieuses pour établir la rareté et l'évolution de la flore aquatique.

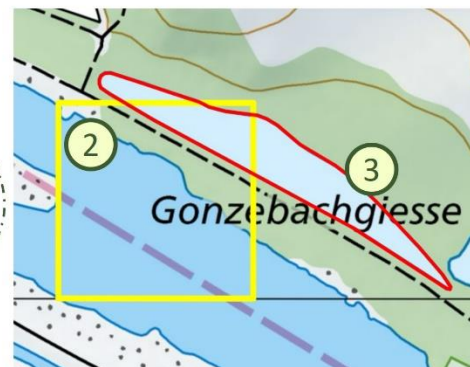
Comment procéder ?

Choisir



1

Inventorier



2

3

4



Envoyer le rapport de mission

- 1) Choisissez spontanément sur la carte de FlorApp une des Missions mares & étangs proposées. (Conseil : activez le filtre des missions [icône en bas au milieu])
- 2) Notez au moins une fois toutes les espèces aquatiques (voir la liste des « espèces cibles » sur la dernière page) présentes dans la surface de 100x100 m avec leurs coordonnées exactes.
- 3) Complétez ensuite la liste des espèces si possible au niveau du plan d'eau délimité en rouge, au cas où des parties du plan d'eau focal se trouvent en dehors de la surface de 100x100 m.
- 4) A la fin d'une visite, merci de remplir le rapport de mission et de nous l'envoyer rapidement.

Important

- **Ne prenez aucun risque.** Si une zone très intéressante est inaccessible ou n'est accessible qu'en prenant des risques, faites demi-tour et décrivez le problème dans les commentaires du rapport de mission.
- Pour des raisons de sécurité, il est conseillé **d'être accompagné** ; particulièrement pour les plans d'eau d'une certaine grandeur, ou ceux bordés d'un marais (risque d'enlèvement).
- Si la zone est une **réserve naturelle, zone militaire ou autre zone avec restriction**, nous vous demandons de respecter la réglementation locale et d'obtenir une autorisation si nécessaire. Nous vous délivrons volontiers une confirmation de votre collaboration au projet Mission Flora.
- En fonction de la profondeur de l'eau, la détection de plantes aquatiques nécessite de prospecter avec un **grappin** (une pince télescopique suffit dans certains cas). Nous vous conseillons donc de toujours emportez avec vous un grappin, p.ex. en confectionnant un grappin simple et efficace avec une tête de râteau et de la ficelle.
- Si vous observez des **plantes aquatiques flottant sur la surface du plan d'eau ou échouées sur la rive** alors qu'il s'agit d'une plante vivante normalement enracinée dans le substrat, enregistrez malgré tout une observation à l'endroit de la trouvaille mais ajoutez en remarque "échoué sur la rive" ou "flottant à la surface".
- De nombreux étangs abritent des **espèces cultivées** qui ont été plantées et se maintiennent de nombreuses années. La distinction est souvent difficile à faire. Pour cette raison, merci d'indiquer toutes les espèces observées. Pour les espèces où une introduction humaine est assurée, merci de compléter le champ "**Degré de naturalisation de la population**", en choisissant par exemple "Population cultivée, plantée" ou "Degré de naturalisation incertain".

Rapport de mission

L'envoi d'un rapport de mission à la fin de votre visite est très important. Celui-ci nous permettra d'évaluer la progression de l'inventaire et de voir si des problèmes ont été rencontrés.

- Sous "**Niveau d'avancement**", l'option "Mission accomplie" peut être choisie, tout particulièrement si à la fin de votre visite, vous estimez que toutes les espèces aquatiques cibles du carré 100x100 m ont été notées. *NB : Comme de nombreuses characées sont éphémères et qu'il existe une certaine succession au cours de l'année, il peut être intéressant de faire une visite à différentes périodes de l'année.*

- Sous "**Remarques et précisions**", il est particulièrement utile de fournir des informations sur les zones ou espèces qui n'ont pas pu être cartographiées ou qui n'ont pu l'être que de manière incomplète (par exemple, "étang actuellement presque à sec", "seulement la surface de 100x100 m cartographiée, la partie NW du plan d'eau n'a pas été cartographiée") ou des informations sur l'accessibilité.

< Retour Rapport de mission 🗑️ ☰

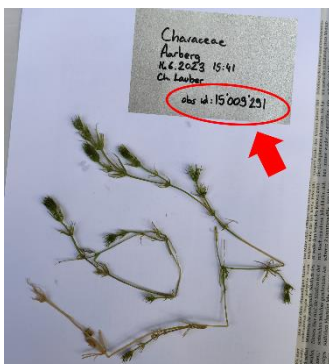
Vous pouvez également remplir le formulaire plus tard. Si vous avez lancé la mission par erreur, veuillez supprimer le rapport à l'aide du bouton de suppression situé dans le coin supérieur droit.

Date de la visite
jeu. 14 mars 2024 >

Niveau d'avancement >

Avez-vous rencontré un problème? >

Remarques et précisions >



Envoi des parts d'herbier de characées

Vous pouvez nous envoyer vos échantillons d'herbier à l'adresse suivante. Veillez à bien indiquer le numéro d'observation sur chaque part d'herbier !

InfoFlora Genève, c/o Conservatoire et Jardin botanique,
Case postale 71, Chemin de l'Impératrice 1,
1292 Chambésy-Genève

NB : Les échantillons d'herbier envoyés sont après la vérification / détermination déposés dans un herbier et ne vous seront pas retournés. Si vous désirez constituer votre propre herbier de référence, merci de conserver chez vous des duplicatas.

Liste des espèces cibles

Toutes les [Characeae](#).

Toutes les hydrophytes (plantes vasculaires à feuilles submergées ou à feuilles flottantes), ainsi qu'une série d'espèces fortement liées aux milieux aquatiques.

Hydrophytes : toutes les espèces des familles ou genres suivants :

<i>Aldrovanda</i>	<i>Nelumbo</i>
<i>Azolla</i>	<i>Nuphar</i>
<i>Caldesia</i>	<i>Nymphaea</i>
<i>Callitriche</i>	<i>Nymphoides</i>
<i>Ceratophyllum</i>	<i>Potamogeton</i>
<i>Elodea</i>	<i>Ranunculus</i> subgenus <i>Batrachium</i> (p.ex. <i>aquaticus</i> aggr., <i>trichophyllus</i> , etc)
<i>Groenlandia</i>	<i>Salvinia</i>
<i>Hippuris</i>	<i>Sium</i>
<i>Hottonia</i>	<i>Spirodela</i>
<i>Hydrilla</i>	<i>Stratiotes</i>
<i>Hydrocharis</i>	<i>Trapa</i>
<i>Isoëtes</i>	<i>Utricularia</i>
<i>Lagarosiphon</i>	<i>Vallisneria</i>
<i>Lemna</i>	<i>Wolffia</i>
<i>Myriophyllum</i>	<i>Zannichellia</i>
<i>Najas</i>	
<i>Nasturtium</i>	

Autres espèces fortement liées aux milieux aquatiques :

<i>Acorus</i>	<i>Limosella</i>
<i>Alisma</i>	<i>Lindernia</i>
<i>Apium nodiflorum</i>	<i>Littorella</i>
<i>Apium repens</i>	<i>Ludwigia</i>
<i>Baldellia</i>	<i>Lythrum</i>
<i>Berula</i>	<i>Marsilea</i>
<i>Bidens</i>	<i>Menyanthes</i>
<i>Bolboschoenus</i>	<i>Montia</i>
<i>Butomus</i>	<i>Oenanthe</i>
<i>Calla</i>	<i>Phalaris</i>
<i>Catabrosa</i>	<i>Phragmites</i>
<i>Cicuta</i>	<i>Pilularia</i>
<i>Cyperus longus</i>	<i>Polygonum amphibium</i>
<i>Cyperus rotundus</i>	<i>Ranunculus lingua</i>
<i>Elatine</i>	<i>Ranunculus sceleratus</i>
<i>Eleocharis</i>	<i>Sagittaria</i>
<i>Equisetum fluviatile</i>	<i>Samolus</i>
<i>Glyceria declinata</i>	<i>Schoenoplectus</i>
<i>Glyceria fluitans</i>	<i>Sparganium</i>
<i>Glyceria maxima</i>	<i>Typha</i>
<i>Glyceria notata</i>	<i>Veronica anagallis-aquatica</i> aggr.
<i>Iris pseudacorus</i>	<i>Veronica beccabunga</i>
<i>Leersia</i>	