

Données nouvelles sur la laïche ponctuée (*Carex punctata* Gaudin) en Midi-Pyrénées

Par Nicolas LEBLOND et François PRUD'HOMME
CONSERVATOIRE BOTANIQUE NATIONAL DE MIDI-PYRENEES
Conservatoire botanique pyrénéen
Vallon de Salut
B.P. 315
65203 Bagnères-de-Bigorre cedex

L'année 2007 aura été pour nous surprenante de par les découvertes inopinées de quatre stations de laïche ponctuée (*Carex punctata* Gaudin) dans les départements du Gers, des Hautes-Pyrénées et du Tarn alors que cette espèce de réputation littorale ne semblait qu'exceptionnelle en Midi-Pyrénées.

En effet, la *Flore et cartographie des Carex de France* (DUHAMEL, 1998) et la base de données informatisée *Flora pyrenaica* du Conservatoire botanique national de Midi-Pyrénées (CBN) précisent de façon concordante que l'espèce a été mentionnée récemment dans le Lot et observée avant 1950 dans l'Aveyron.

Les intérêts chorologiques, écologiques et conservatoires (cette espèce étant protégée en Midi-Pyrénées par arrêté ministériel du 30 décembre 2004 paru au journal officiel du 2 avril 2005) liés à ces nouvelles observations nous ont semblé justifier de faire un point sur la situation de *Carex punctata* dans la région.

Critères d'identification

Le *Carex punctata* est un *Eu-Carex* à un seul épi mâle, utricules glabres et à 3 stigmates. Les fleurs femelles sont serrées sur des épis dressés. C'est un *Carex* de taille modeste (<1 m) à souche cespiteuse et courts rhizomes. Il présente une antiligule et une bractée inférieure engainante. Les épis femelles sont espacés les uns des autres et l'utricule a un bec. L'ensemble de ces critères en fait un des *Carex* du groupe souvent appelé « *hostiana* » incluant les *Carex distans*, *C. binervis*, *C. hostiana* et *C. punctata* (DUHAMEL, *op. cit.*).

Dans la région, il n'est pas possible d'écarter un de ces taxons pour des raisons chorologiques car les quatre sont présents même si seul *Carex distans* y est largement réparti, les trois autres espèces étant très localisées. Au niveau écologique, les quatre espèces peuvent se trouver dans des habitats communs (de la prairie humide au bas-marais).

La distinction de ces quatre *Carex* est assez difficile. La lecture de différentes flores (AIZPURU *et al.*, 1999 ; COSTE, 1900-1906 ; DUHAMEL, *op. cit.* ; GUINOCHET & VIMORIN, 1978 ; LAMBINON *et al.*, 1992) et les observations sur nos propres échantillons de *Carex punctata* permettent une détermination basée sur le croisement de plusieurs critères.

Comme le montre le tableau suivant, la conjonction d'une écaille femelle mucronée à bords largement dépigmentés, d'une bractée inférieure le plus souvent au moins égale à l'inflorescence, d'un épi mâle pédonculé et d'un utricule vert clair à bec lisse (intérieur et extérieur) permet la distinction nette de ce taxon parmi le reste du groupe.

	<i>Carex punctata</i>	<i>Carex distans</i>	<i>Carex binervis</i>	<i>Carex hostiana</i>
Bords de l'écaille femelle	Largement dépigmentés	Pigmentés	Pigmentés	Pigmentés
Utricule	Vert clair	Vert brun	Vert brun	Vert
Bec de l'utricule	Lisse	Nettement scabre	Nettement scabre	Lisse à légèrement scabre
Bractée inférieure	Au moins égale à l'inflorescence	Inférieure à l'inflorescence	Egale à l'inflorescence	Très inférieure à l'inflorescence
Écaille femelle	Mucronée	Mucronée	Mucronée	Non mucronée
Epi mâle	Pédonculé	Pédonculé	Pédonculé	A peine pédicellé

Le critère de la longueur de la bractée inférieure semble être le moins stable puisqu'il n'est pas rare d'observer des individus à bractée inférieure plus courte que l'inflorescence. Dans tous les cas, c'est bel et bien le croisement de l'ensemble des critères qui permet une détermination sûre.

Sur le terrain, de façon spontanée, le rapprochement se fait d'abord avec *Carex pallescens* avec lequel *Carex punctata* partage l'aspect vert clair luisant des épis femelles et l'inflorescence espacée. Les nets becs de l'utricule l'en distinguent cependant ensuite facilement. Cet aspect de « *Carex pallescens* à utricules à bec » semble bien être aussi distinctif des autres *Carex* du groupe *hostiana*. Cependant, nous n'avons pas trouvé d'informations sur l'aspect luisant des utricules des différents taxons de ce groupe pour pouvoir le considérer comme un élément supplémentaire de diagnose.

Enfin, les points bruns sur les utricules mûrs mentionnés dans la littérature n'ont été observés que sur nos échantillons lotois.

Répartition

La laïche ponctuée est une espèce européenne de chorologie générale atlantico-méditerranéenne que l'on rencontre principalement dans les zones humides proches du littoral, de la Norvège à la Turquie (DUHAMEL, *op. cit.*), et même jusqu'en Suède et en Pologne *via* la mer Baltique (CHATER *in* TUTIN *et al.*, 1980).

Son aire de répartition s'étend cependant localement à l'intérieur des terres puisqu'il existe par exemple plusieurs stations dans les Alpes, de la France à l'Autriche (AESCHIMANN *et al.*, 2004).

La carte proposée par la *Flore et cartographie des Carex de France* (DUHAMEL, *op. cit.*) est éloquente, présentant une répartition actuelle nettement littorale à l'exception d'une station de l'Aude et de la station du Lot, les autres mentions non littorales étant antérieures à 1950.

En Midi-Pyrénées, région totalement dépourvue de contrées littorales, le *Carex punctata* s'est avéré, suite à nos recherches bibliographiques et à nos observations récentes, connu des quatre départements suivants :

Département de l'Aveyron

C'est à l'abbé COSTE, célèbre auteur de la *Flore descriptive et illustrée de France* (*op. cit.*), que revient la découverte du *Carex punctata* dans ce département, tout d'abord en mai 1886 à Balaguier (*cf.* figure 1), sur les bords du Rance (COSTE, 1886) puis en juin 1898 dans la vallée du Tarn, entre Pinet et le Truel (TERRE, 1955).

Ces deux stations n'ont pour l'instant pas été revues.

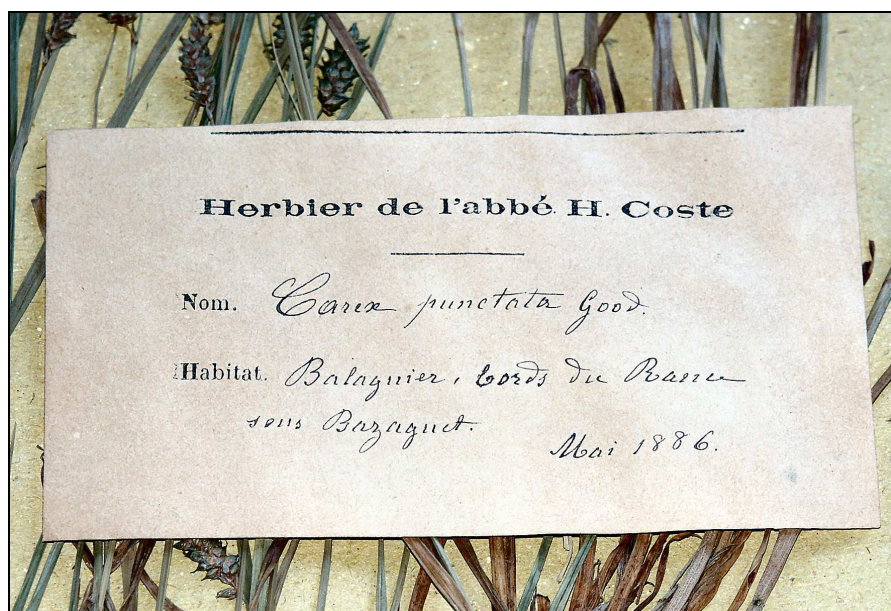


Figure 1 : étiquette issue de l'herbier COSTE conservé à l'institut de botanique de Montpellier (MPU)

Le catalogue de l'abbé TERRE (*op. cit.*) mentionne également que ce *Carex* « doit se trouver aux abords des sources salées des Pascals, au pied de la Loubière (citée par le Chanoine Coste au nombre des espèces halophiles que l'on rencontre dans l'Aveyron) ». Il n'y a cependant *a priori* jamais été observé et nos prospections récentes n'ont révélé la présence que d'un seul *Carex* gr. *hostiana* dans ce secteur: *Carex distans*.

Il s'avère qu'il existe bien actuellement une station aveyronnaise de cette espèce, comme indiqué dans l'ouvrage *L'Aveyron en fleurs* (BERNARD, 2005), près de Compeyre, dans la vallée du Tarn (BERNARD, *comm. pers.*).

Département du Gers

Au cours d'une herborisation le 09.05.2007 dans l'ouest gersois, nous avons noté (N.L. & F.P.), au sein d'une prairie humide de la commune de Vergoignan, une première station de *Carex punctata*. Cette prairie en bord de route n'est que de petite surface (environ 500 m²) et le *Carex* (quelques dizaines de pieds) n'y occupe qu'un espace très réduit.

Une deuxième station gersoise de laîche ponctuée était rencontrée le 24.05.2007 (N.L.) dans une ornière humide de la forêt de Gondrin, n'abritant qu'une dizaine d'individus répartis sur quelques m².

Des recherches bibliographiques menées *a posteriori* nous ont permis de constater que, malgré l'absence de stations gersois dans la *Flore et cartographie des Carex de France* (DUHAMEL, *op. cit.*), le *Carex punctata* avait déjà été mentionné précisément sur les communes de Gondrin et de Vergoignan (LUCANTE, 1882-1883) !

Département du Lot

L'unique station lotoise actuellement connue de laîche ponctuée se situe à l'extrémité nord-est de ce département, sur la rive droite de la Cère, dans une carrière abandonnée de serpentine sur la commune de Cahus (*cf.* figure 2). Elle fût découverte en 1902 par un instituteur passionné de botanique, Camille LAMOTHE, qui la publia dans une *Contribution à la flore du Lot - Herborisations dans la vallée de la Cère* (1909).

Cette station fut visitée le 18.07.1979 lors de la 6^{ème} session extraordinaire de la Société Botanique du Centre-Ouest en Corrèze (BRUNERYE, 1980) et existe toujours en 2007 (obs. N.L.), la laîche occupant le bas humide de la carrière dans un contexte de prairie humide.



Photo : N. LEBLOND

Figure 2 : photographie de *Carex punctata* dans la carrière de Cahus (46)

Département des Hautes-Pyrénées

Une station de laïche ponctuée a été observée le 07.06.2007 (F.P. et Lionel GIRE, CBN) sur la commune de Lourdes (cf. figure 3) dans un contexte de prairie pâturée humide en amont d'une vaste zone humide hébergeant une remarquable cladiaie et quelques bas-marais alcalins où l'espèce pourrait aussi être recherchée.

Le *Carex punctata* était présent de façon assez ponctuelle dans la prairie, discrètement associé à de non moins dispersés pieds de *Carex pallescens*. Quelques pieds ont aussi été observés à des niveaux topographiques plus faibles en bordure de ruisseau. Sans que nous ayons pu en faire une réelle estimation, il semble que ce *Carex* soit peu abondant.

D'après nos recherches, il s'agirait de la première mention pour le département des Hautes-Pyrénées.

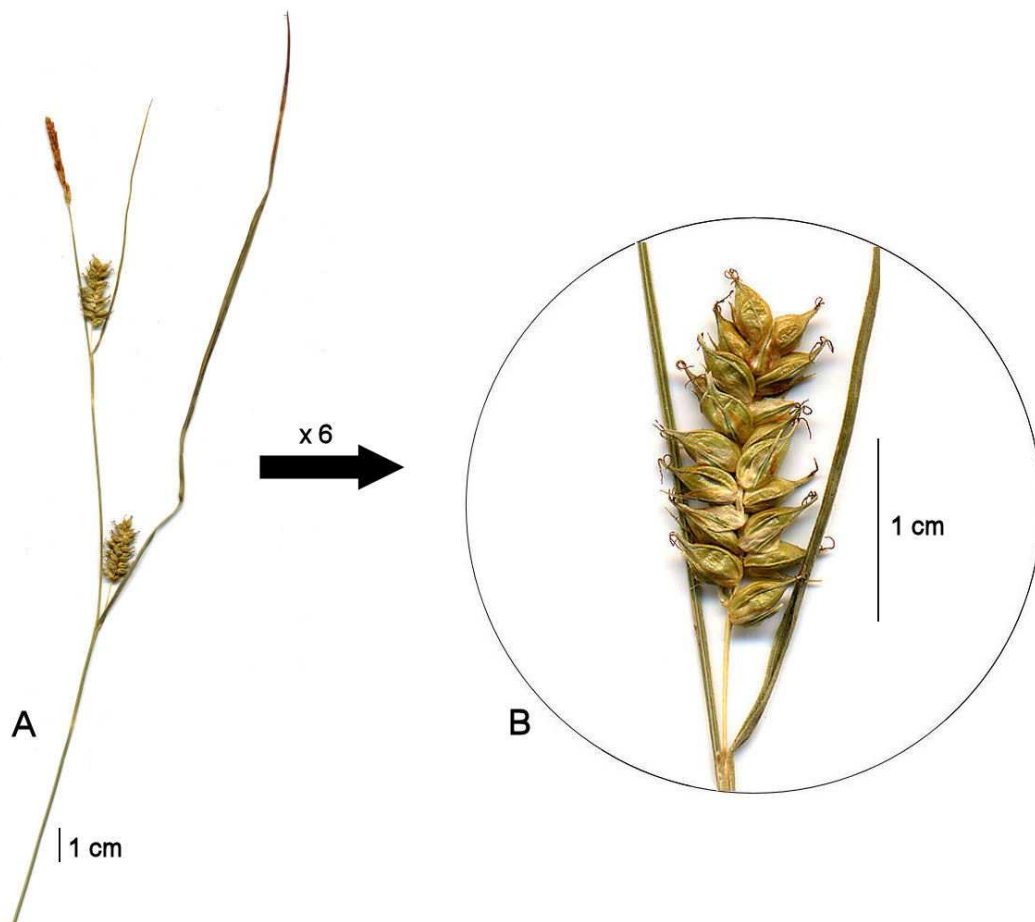


Figure 3 : scans d'échantillon d'herbier prélevé à Lourdes (65) montrant la bractée inférieure dépassant l'inflorescence, l'épi mâle fin pédonculé (A), le bec de l'utricule et l'écaille femelle mucronée à bords dépigmentés (B)

Département du Tarn

C'est sur les rochers humides des berges de l'Agout qu'a été découverte le 20.06.2007 (N.L.) une station de laîche ponctuée, dans les Monts de Lacaune sur la commune de Lamontélarie.

Seulement quelques individus, très localisés, ont été observés sans qu'un décompte précis ait été réalisé.

Cette plante semble nouvelle pour la flore du Tarn.

La station de *Carex punctata* la plus proche dont nous ayons trouvé trace se situe à Rongas (Massif de l'Espinouse, Hérault), où l'instituteur E. PAGES le récoltait (PAGES, 1912).

L'Agout prenant sa source au Sommet de l'Espinouse avant de s'écouler dans les Monts de Lacaune, une relation entre ces deux stations peut être imaginée.

Nota : des échantillons en provenance de chacune des stations découvertes en 2007 sont conservés dans l'herbier du CBN à Bagnères-de-Bigorre (BBF).

Ecologie

Les observations de *Carex punctata* que nous avons pu faire ont été inopinées. Les contextes d'observation n'ont pas toujours permis une description de l'habitat d'espèce.

Relevé phytosociologique sur la commune de Lourdes (65)	
<i>date</i>	07/06/07
<i>observateurs</i>	FP, LG
<i>altitude</i>	405 m
<i>surface</i>	40 m ²
<i>recouvrement</i>	95 %
<i>hauteur végétative</i>	30 cm
<i>pente</i>	0
taxon	Coefficient A/D
<i>Festuca arundinacea</i> Schreber	4
<i>Juncus inflexus</i> L.	3
<i>Mentha suaveolens</i> Ehrh.	3
<i>Anthoxanthum odoratum</i> L.	2
<i>Briza media</i> L.	2
<i>Prunella vulgaris</i> L.	2
<i>Succisa pratensis</i> Moench	2
<i>Carex flacca</i> Schreber	1
<i>Holcus lanatus</i> L.	1
<i>Leucanthemum vulgare</i> Lam.	1
<i>Potentilla reptans</i> L.	1
<i>Ranunculus acris</i> L.	1
<i>Trifolium repens</i> L.	1
<i>Veronica chamaedrys</i> L.	1
<i>Bellis perennis</i> L.	+
<i>Calystegia sepium</i> (L.) R. Br.	+
<i>Carex pulicaris</i> L.	+
<i>Carex pallescens</i> L.	+
<i>Carex punctata</i> Gaudin	+
<i>Cerastium fontanum</i> Baumg.	+
<i>Cirsium palustre</i> (L.) Scop.	+
<i>Plantago lanceolata</i> L.	+
<i>Potentilla erecta</i> (L.) Rauschel	+
<i>Silene flos-cuculi</i> (L.) Greuter & Burdet	+
<i>Stachys officinalis</i> (L.) Trévisan	+
<i>Trifolium pratense</i> L.	+
<i>Veronica officinalis</i> L.	+

A Lourdes cependant, l'habitat dans lequel l'espèce a été observée est décrit par le relevé phytosociologique précédent :

Il s'agit d'une prairie (*Plantago lanceolata*, *Holcus lanatus*, *Ranunculus acris*, *Cerastium fontanum*, *Trifolium pratense*, *Leucanthemum vulgare*, *Veronica chamaedrys*...) humide (*Festuca arundinacea*, *Potentilla reptans*, *Lychnis flos-cuculi*, *Juncus inflexus*, *Mentha suaveolens*, *Cirsium palustre*, *Succisa pratensis*, *Carex pulicaris*, *Carex pallescens*) et pâturée (*Trifolium repens*, *Bellis perennis*, *Juncus inflexus*) que l'on peut rattacher au *Mentho longifoliae*-*Juncion inflexi* Muller & Gors ex de Foucault 1984 et qui semble proche de l'association du *Mentho suaveolentis*-*Festucetum arundinaceae* décrite par DE FOUCAULT (1984) du Pays basque à l'Armagnac.

Sur la station de Vergoignan (32), un relevé a été réalisé dans les conditions stationnelles homogènes de la station de *Carex punctata* sans attribution de coefficient d'abondance/dominance ni recherche d'exhaustivité. Il est cependant possible de faire une interprétation écologique de ce relevé.

Relevé homogène sur la commune Vergoignan (32), alt. 120 m	
<i>Ajuga reptans</i>	<i>Lythrum salicaria</i>
<i>Anthoxanthum odoratum</i>	<i>Mentha suaveolens</i>
<i>Cardamine pratensis</i>	<i>Oenanthe pimpinelloides</i>
<i>ssp. pratensis</i>	<i>Orchis laxiflora</i>
<i>Carex flacca</i>	<i>Orchis morio</i>
<i>Carex pallescens</i>	<i>Poa trivialis</i>
<i>Carex punctata</i>	<i>Prunella vulgaris</i>
<i>Dactylis glomerata ssp. glomerata</i>	<i>Ranunculus repens</i>
<i>Dactylorhiza maculata</i>	<i>Rumex acetosa</i>
<i>Juncus effusus</i>	<i>Serapias lingua</i>
<i>Juncus tenuis</i>	<i>Serapias vomeracea</i>
<i>Leucanthemum vulgare</i>	<i>Stellaria graminea</i>
<i>Linum bienne</i>	<i>Succisa pratensis</i>
<i>Lotus uliginosus</i>	
<i>Lychnis flos-coculi</i>	

Il s'agit toujours d'une végétation prairiale de niveau trophique cependant inférieur. La parcelle, certainement non pâturée, abrite une végétation de prairie hygrophile mésotrophe subissant des inondations de courte durée qui rappelle des groupements du *Bromion racemosi* Tüxen in Tüxen & Preising 1951, en contact avec les groupements plus mésophiles du *Brachypodio rupestris*-*Centaureion nemoralis* Br.-Bl. 1967.

Sur les trois autres stations observées cette année, des relevés floristiques existent mais ont été effectués dans des conditions stationnelles hétérogènes ne permettant pas une interprétation sur l'habitat dans lequel s'exprime la laïche ponctuée.

A Gondrin (32), la végétation a été relevée sur des niveaux topographiques différents. On note cependant encore la proximité de *Carex pallescens* et de prairiales hygrophiles ou mésotrophes.

Relevé sur la commune Gondrin (32), alt. 100 m	
<i>Carex demissa</i>	<i>Juncus</i>
<i>Carex distans</i>	<i>acutiflorus</i>
<i>Carex flacca</i>	<i>Juncus</i>
<i>Carex pallescens</i>	<i>articulatus</i>
<i>Carex punctata</i>	<i>Juncus bufonius</i>
	<i>Juncus</i>
	<i>conglomeratus</i>
	<i>Linum bienne</i>

A Lamontélarié (81), le contexte est plus humide encore. On notera encore la proximité de *Carex pallescens*.

Relevé sur la commune de Lamontélarié (81), alt. 600 m	
<i>Carex binervis</i>	<i>Frangula alnus</i>
<i>Carex demissa</i>	<i>Glyceria fluitans</i>
<i>Carex echinata</i>	<i>Juncus acutiflorus</i>
<i>Carex hirta</i>	<i>Juncus effusus</i>
<i>Carex ovalis</i>	<i>Molinia caerulea</i>
<i>Carex pallescens</i>	<i>Osmunda regalis</i>
<i>Carex punctata</i>	<i>Ranunculus</i>
<i>Carex remota</i>	<i>flammula</i>
<i>Eleocharis palustris</i>	<i>Scirpus sylvaticus</i>

Enfin, à Cahus (46), à l'altitude de 460 m, on note encore la proximité d'un contexte prairial humide.

Relevé sur la commune de Cahus (32), alt. 460 m	
<i>Agrostis stolonifera</i>	<i>Holcus lanatus</i>
<i>Carex demissa</i>	<i>Juncus acutiflorus</i>
<i>Carex ovalis</i>	<i>Juncus conglomeratus</i>
<i>Carex punctata</i>	<i>Linum bienne</i>
<i>Centaureum erythraea</i>	<i>Lythrum salicaria</i>
<i>Epilobium hirsutum</i>	<i>Populus tremula</i>
<i>Eupatorium cannabinum</i>	<i>Salix atrocinerea</i>

Par conséquent, il apparaît nettement que le contexte de nos observations est celui de prairies humides d'inondation de courte durée plutôt mésotrophes.

S'il conviendrait de mieux décrire les cortèges et les conditions stationnelles de certaines de nos stations, il n'est pas non plus exclu de rencontrer l'espèce dans des contextes différents. Elle est en particulier mentionnée dans les bas-marais alcalins du *Caricion davallianae* Klika 1934 (GUINOCHET & VILMORIN, *op. cit.*), habitats parfois présents à proximité des stations décrites ici (Lourdes en particulier).

La proximité avec *Carex pallescens* et d'autres *Carex* gr. *hostiana* est intéressante à noter dans ce contexte écologique en particulier pour l'attention nécessaire à la détermination. Cependant *Carex pallescens* a une amplitude écologique assez large et on peut le retrouver dans des contextes assez étrangers aux prairies humides favorables à *Carex punctata* (pelouses acidophiles en particulier).

Conclusion

Sans recherche ciblée, la saison 2007 nous a permis d'acquérir un nouveau regard sur *Carex punctata*.

La détermination de ce *Carex* d'un groupe réputé difficile nous semble pouvoir être facilitée par un examen précis des critères exposés ici.

Sur le terrain, une attention particulière doit être portée aux stations de *Carex pallescens* et *Carex distans* au sein desquelles *Carex punctata* peut donc exister.

La dispersion des stations à travers la région (*cf.* figure 4), la déconnexion avec tout contexte littoral et la bonne représentation d'habitats potentiels permettent d'espérer la découverte de nouvelles stations.

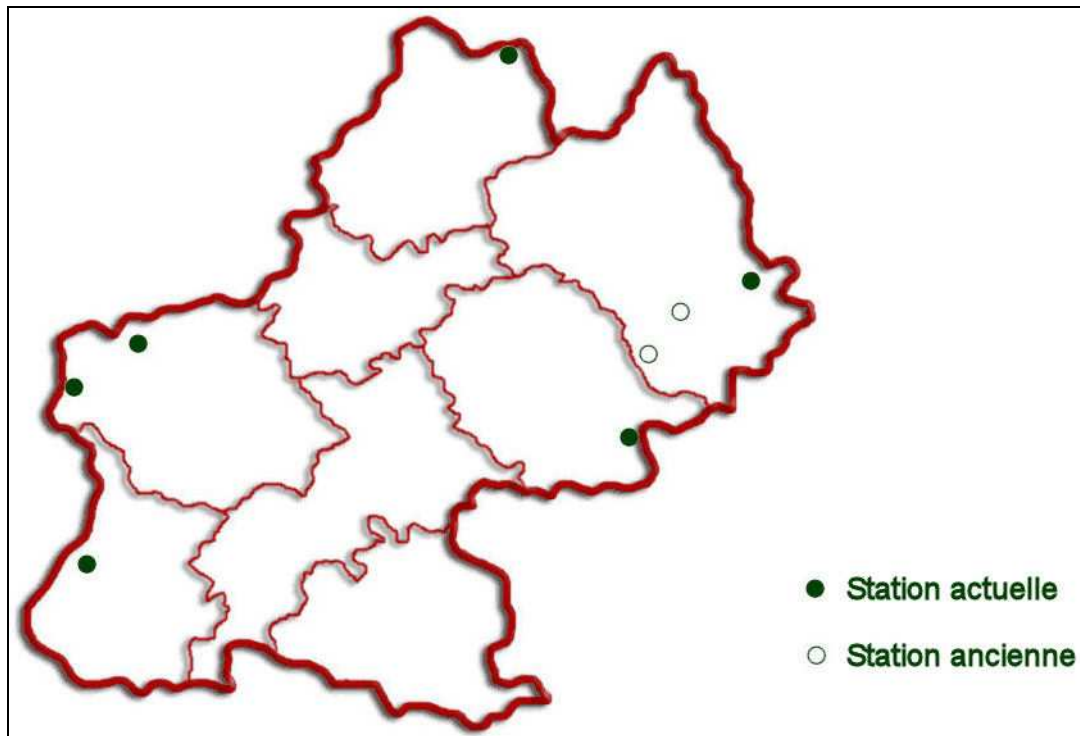


Figure 4 : localisation des stations connues de *Carex punctata* en Midi-Pyrénées à la fin 2007

Remerciements

Il nous est agréable de remercier Gilles Corriol, Lionel Gire, Gérard Largier et Magali Molénac pour leur attentive relecture.

Bibliographie

AESCHIMANN D., LAUBER K., MOSER D.M., THEURILLAT J.P., 2004. *Flora alpina*, vol. 2 : *Gentianaceae-Orchidaceae*. Ed. Belin, Paris, 1188 p.

AIZPURU I., ASEGINOLAZA C., URIBE-ECHEBARRÍA, URRUTIA P., ZORRAKIN I., 1999. *Claves ilustradas de la flora del País Vasco y territorios limítrofes*. Ed. Servicio Central de Publicaciones del Gobierno Vasco, Vitoria-Gasteiz, 831 p.

BERNARD C., 2005. *L'Aveyron en fleurs: inventaire illustré des plantes vasculaires du département de l'Aveyron*. Ed. du Rouergue, Rodez, 255 p.

BRUNERYE L., 1980. Compte rendu de la sixième session extraordinaire de la Société Botanique du Centre-Ouest tenue en Corrèze du 16 au 21 juillet 1979. *Bulletin de la Société Botanique du Centre-Ouest*, **10** : 154-161.

COSTE H., 1886. Mes herborisations dans le bassin du Rance. *Bulletin de la Société Botanique de France*, **33** : VIII-XVI.

COSTE H., 1900-1906. *Flore descriptive et illustrée de la France, de la Corse et des contrées limitrophes*. 3 volumes. Ed. Paul Klincksieck, Paris, 1850 p.

DUHAMEL G., 1998. *Flore et cartographie des Carex de France*. Deuxième édition revue et corrigée. Ed. Boubée, Paris, 296 p.

FOUCAULT B. DE, 1984. *Systémique, structuralisme et synsystématique des prairies hygrophiles des plaines atlantiques*. Thèse Université de Rouen, 675 p.

GUINOCHET M., VILMORIN R. DE, 1978. *Flore de France, fascicule 3*. Ed. C.N.R.S., Paris, 380 p.

LAMBINON J., LANGHE J.E. DE, DELVOSALLE L., DUVIGNEAUD J., 1992. *Nouvelle flore de la Belgique, du Grand-Duché de Luxembourg, du Nord de la France et des régions voisines (Ptéridophytes et Spermatophytes)*. Quatrième édition. Ed. du patrimoine du Jardin botanique national de Belgique, Meise (Belgique), 1092 p.

LAMOTHE C., 1909. Contribution à la flore du Lot - Herborisations dans la vallée de la Cère. *Bulletin de la Société Botanique de France*, **56** : 246-251.

LUCANTE A., 1882-1883. Etude sur la flore du département du Gers. *Rev. Bot. Bull. Mens.*, **1(1)** : 5-6, **1(3)** : 37-41, **1(4)** : 71-74, **1(6)** : 152-155 [1882] ; **1(8)** : 189-192, **1(9)** : 227-230, **1(11)** : 257-260 [1883].

PAGES E., 1912. Florule de la vallée supérieure de la Mare et des environs. *Bulletin de l'académie internationale de Géographie Botanique*, **22** : 62-147.

TERRE J., 1955-1979. *Catalogue des plantes de l'Aveyron, d'après les notes laissées par le chamoine H. Coste, l'herbier Fourès de Millau, et les observations de l'auteur*. Ouvrage publié par l'auteur avec le concours du C.N.R.S. et du Conseil Général de l'Aveyron, 301 p.

TUTIN T. G., HEYWOOD V. H., BURGESS N. A., MOORE D. M., VALENTINE D. H., WALTERS S. M., WEBB D. A., 1980. *Flora Europaea - Volume 5 : Alismataceae to Orchidaceae (Monocotyledones)*. Ed. Cambridge University Press, Cambridge, 452 p.